

# TICKET 2011

## se déplacer aujourd'hui dans l'agglomération rémoise

### LE CHANTIER

Après la livraison des places Saint-Thomas et Lobet, l'aménagement du secteur place de la République a achevé le cycle des d'aménagements urbains des espaces engazonnés et des espaces stabilisés en sable ont été réalisés, ainsi qu'un cheminement piétonnier composé de plusieurs allées.

Lire en page 2

### LES DEPLACEMENTS

La flotte des bus est progressivement « rhabillée » aux nouvelles couleurs du réseau et tatouée du logo CITURA. Sur les 146 bus qui composeront le parc à fin 2012, 21 seront peints en orange, 21 en turquoise, 20 en vert, 18 en bleu, 14 en violet, 13 en jaune et 13 en rouge.

Lire en page 4

### LE TERRITOIRE

Mai 2008-avril 2011 : pendant près de trois ans, Ticket 2011 s'est efforcé d'apporter à l'ensemble de la population de l'agglomération des réponses aux questions liées au projet du tramway. Au total, neuf rendez-vous réguliers qui ont rythmé le chantier.

Lire en page 7

Avril 2011 N° 9

REIMSMETROPOLE



# Mise en service





Rue du Docteur Schweitzer



Avenue du Président Kennedy

**des hommes et des techniques**

# c'est F.I.N.I.

➤ LA CONSTRUCTION DE L'INFRASTRUCTURE DU TRAMWAY EST UNE AFFAIRE RÉGLÉE. LES MICRO INTERVENTIONS QUI ONT ÉTÉ RÉALISÉES JUSQU'À L'INAUGURATION ONT CONDUIT L'OUVRAGE À SON POINT D'ACHÈVEMENT.

Témoin de la fin officielle du chantier : la signature le 9 février dernier du procès verbal de récolement du système, par lequel Reims Métropole a constaté que MARS avait rempli ses engagements, tels que prévus dans le contrat signé entre les deux parties en juillet 2006.

Le groupement constructeur a maintenu quelques équipes sur le terrain pour

réaliser les dernières finitions avant l'inauguration et mener à leur terme les opérations d'accompagnement.

Après la livraison des places Saint-Thomas et Lobet, l'aménagement du secteur place de la République a achevé le cycle des aménagements urbains. Des espaces engazonnés et des espaces stabilisés en sable ont été réalisés, ainsi qu'un cheminement piétonnier composé de plusieurs allées.

Cette opération avait été décalée dans le temps afin d'intégrer les choix de Reims 2020.

Quelques petits travaux de reprise le long de la ligne tels que le rempla-

cement de bordures endommagées, des raccords de dallage autour des candélabres ou encore des panneaux et du marquage au sol à ajouter... sont d'ores et déjà programmés.

**Gazon renforcé**

Du gazon de plaquage a été posé là où les intempéries avaient laissé des traces. Une intervention plus importante a été nécessaire sur le cours Langlet ainsi que rue Thiers et rue Schweitzer, le gazon de la plateforme ayant subi de sévères dégradations provoquées par des automobilistes distraits ou malveillants.

Quelques points d'amélioration ont été identifiés à l'usage, entraînant la mise en œuvre immédiate de solutions techniques, comme notamment l'ajout de potelets rouge et blanc qui permettent de mieux signaler l'entrée de plateforme.

La correction de la pente de certains abaissés de trottoirs devant les passages piétons est actuellement entreprise pour suivre les normes les plus récentes en matière d'accessibilité.

Des opérations ponctuelles seront également organisées dans le courant de l'été 2011 pour procéder à quelques reprises d'enrobé.



Centre d'exploitation et de maintenance



Pont de Vesle



savoir - faire

# En ordre de marche

► LA GESTION DE LA LIGNE, DES RAMES DE TRAMWAY ET DU CENTRE D'EXPLOITATION ET DE MAINTENANCE DE BEZANNES, A ÉTÉ CONFIEE PAR MARS À L'EXPLOITANT DU RÉSEAU TRANSDEV REIMS. CELUI-CI A PROFITÉ DES DEUX DERNIERS MOIS PRÉCÉDANT LA MISE EN SERVICE POUR FINIR DE SE PRÉPARER AUX DÉFIS QUI L'ATTENDENT.

Organisée par Transdev Reims sous l'autorité de MARS et en complément des besoins d'Alstom Transport, la marche à blanc est une sorte de répétition générale de la pièce qui se jouera à partir du 18 avril 2011.

Le nouveau système de transport a été testé, éprouvé, validé pendant les essais. Reste ensuite à en faciliter la

prise en main par les professionnels chargés de la conduite, de la régulation, de la maintenance, et à mettre en application et fiabiliser les procédures d'exploitation et de sécurité.

Conforter, accompagner, rassurer, ajuster : c'est tout l'objet de cette phase finale de préparation programmée du 14 février au 15 avril. D'une part, les rames circulent à vide sur toute la ligne aux horaires, à la fréquence et à la vitesse prévus en mode exploitation commerciale pour confirmer les performances du matériel et les temps de parcours ; d'autre part, des exercices de simulation sont organisés avec les agents de maîtrise de terrain, les techniciens, les services de police et de secours, etc. pour roder les procédures de régulation et d'intervention en mode

dégradé et s'entraîner à rétablir dans les meilleurs délais la continuité du service.

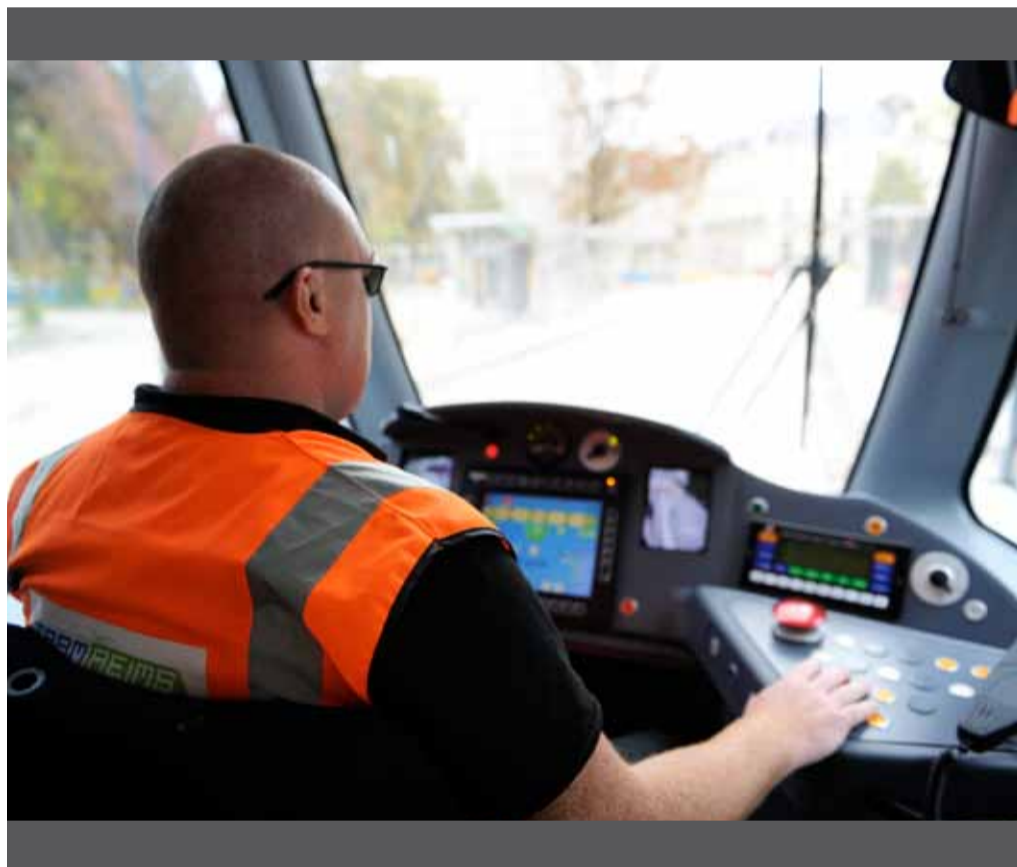
## Tout le monde sur le pont

Les régulateurs regroupés au poste de commandement centralisé (PCC) sont impliqués dans toutes ces opérations. Entrés en possession de tous leurs outils (énergie, commandes de signalisation ferroviaire...), ils travaillent eux aussi les automatismes pour être en capacité de répondre en temps réel à tous les cas de figure.

Commencée en octobre 2010 lors de la mise à disposition de la ligne, la formation des conducteurs se poursuit, session par session, à raison d'une trentaine d'heures de pratique par personne. Pour les conducteurs déjà

habilités à la conduite du tramway, la marche à blanc permet de compléter leur apprentissage, d'apprendre à maîtriser leur environnement à la vitesse normale et d'accumuler de l'expérience sur la ligne entière. Les équipes commerciales sont elles aussi fortement mobilisées.

Depuis début mars, Transdev Reims a en effet établi un vaste dispositif de communication et d'accompagnement destiné à favoriser l'appropriation du nouveau réseau par les habitants de l'agglomération. En plus des différents moyens d'information mis en place (plans, dépliants de lignes, fiches horaires, Boutique, n° vert, site internet...), des équipes portant les couleurs de CITURA sont déployées sur le terrain pour guider la clientèle dès le 18 avril prochain.



### Alban HOUSSIN

Directeur de la maintenance du tramway Citadis

### Emmanuelle TROVATO

Conductrice tram et bus

### Anne DEVIE

Formatrice

### Pierre LEBECQ

Responsable de l'équipe de régulation au Poste de Commandement Centralisé

« Nos équipes sont composées aux 2/3 de personnel local issu de la construction ou d'autres horizons techniques ; principalement des mécaniciens et des électromécaniciens, et pour 1/3 de profils spécifiques, chef d'atelier par exemple, que nous avons recrutés dans la grande région nord-est.

Pendant la marche à blanc, les personnels se sont formés aux différentes procédures de maintenance correctives et préventives, à la fois sur le tram et sur les équipements en ligne.

Ils ont également travaillé avec l'exploitant Transdev Reims sur les procédures d'intervention en cas d'urgence. »

« J'ai passé mon habilitation sur le tram de Reims lors de la deuxième session de formation qui s'est déroulée en novembre 2010. Depuis, je conduis soit des bus, soit le tram.

La marche à blanc nous entraîne à tenir les horaires et nous prépare à tous les cas de figure que nous pourrions rencontrer lors de la mise en service, notamment en mode dégradé.

Ce travail concerne aussi les régulateurs qui se trouvent au PCC. Tout le monde apprend en même temps.

Dans le tram, il n'y a pas la pression de la clientèle mais il y a le stress que donne l'impossibilité d'évitement. »

« Nous sommes une équipe de 5 formateurs, dont un responsable. Nous avons monté ensemble le programme de formation qui est suivi par 16 conducteurs à chaque session.

Pendant que 8 d'entre-eux sont en salle pour la partie théorique, les autres « stagiaires » suivent la partie pratique sur les deux rames qui sont mises à disposition à cet effet.

Après la pause, on inverse les rôles. Une fois par session, les stagiaires font un exercice de remorquage/poussage pour lequel nous mobilisons 4 rames.

Tout cela s'intercale pendant la marche à blanc et se poursuivra après la mise en service du tram, ce qui demande une organisation très précise. »

« Toute l'équipe a été formée à ce nouveau métier de la régulation tramway qui consiste à assurer le départ des rames et le suivi quotidien de la ligne en intégrant de nouveaux paramètres, comme la gestion de l'énergie ou le contrôle de la signalisation ferroviaire et routière. Cela demande une concentration extrême.

Nous profitons de la marche à blanc pour imaginer tous les scénarios catastrophes possibles et trouver ensemble comment gérer au mieux la situation avec les moyens à notre disposition.

On ne peut pas tout deviner ni tout maîtriser mais on peut fortement limiter les imprévus. »



## nouvelles tenues

» DÈS LE LUNDI 18 AVRIL, L'ENSEMBLE DU PERSONNEL ARBORERA DES TENUES EN ACCORD AVEC LA NOUVELLE MARQUE CITURA.

Cinq prestataires ont répondu à l'appel

d'offres lancé par Transdev Reims pour réaliser les nouvelles tenues du personnel. Trois d'entre-elles ont été invitées à présenter une offre. Au final, la société Bragard a été retenue par le groupe de travail composé d'un représentant de chaque métier de

l'entreprise. Ce prestataire proposait une ligne sur-mesure et dédiée spécifiquement au personnel de CITURA. Une exposition a été organisée pour l'ensemble des services. Les prises de mesures ont eu lieu de fin novembre à mi-décembre 2010 pour un début de

production début 2011 et une livraison en avril. Selon le choix du groupe de travail interne, chaque métier arborera une couleur spécifique : le violet pour les conducteurs et conductrices, le vert anis pour les agents de la Boutique CITURA, etc.



Un ligne de vêtements sur mesure, réalisée spécifiquement pour le personnel du réseau CITURA. Alexandra et Margot portent respectivement la tenue du personnel d'accueil de la Boutique et des conductrices.

## BUS aux couleurs CITURA

» D'ICI À L'ÉTÉ PROCHAIN, LES BUS SERONT MIS AUX NOUVELLES COULEURS DU RÉSEAU CITURA.

La flotte des bus est progressivement « rhabillée » aux nouvelles couleurs du réseau et tatouée du logo CITURA.

La mise en peinture a été confiée par Transdev Reims à l'entreprise Reims Aérospace dans un double souci de soutien à l'emploi local et de proximité pour réduire le temps d'immobilisation des véhicules.

Le travail s'effectue en deux temps : dans un premier temps, on procède au ponçage et à la peinture des bas de caisse, de l'avant et du pavillon ; dans un deuxième temps, on pose les bandes adhésives décoratives sur les flancs, de la même façon que sur les rames de tramway.

Sur les 146 bus qui composeront le parc à fin 2012, 21 seront peints en orange, 21 en turquoise, 20 en vert, 18 en bleu, 14 en violet, 13 en jaune et 13 en rouge.

Une quinzaine resteront blancs pour pouvoir recevoir des espaces publicitaires.





# Interview croisée avant le jour J



Adeline HAZAN, Maire de Reims et Présidente de Reims Métropole et Christian MESSELYN, Président de MARS, Mobilité Agglomération Rémoise.

► A QUELQUES JOURS DE LA MISE EN SERVICE, ADELINE HAZAN ET CHRISTIAN MESSELYN SE PRÊTENT AU JEU D'UN QUESTION-RÉPONSE.

## Votre avis sur le tramway ?

AH : Je suis satisfaite du résultat dans son ensemble. Le projet a été soigné dans sa réalisation. La collaboration entre Reims Métropole et MARS a été performante et fructueuse. Le pari des

délais a été tenu. Je suis très heureuse de pouvoir mettre à la disposition de tous les habitants ce nouveau réseau, composé d'un très beau tramway, de lignes de bus renforcées et de nouveaux services plus en phase avec leurs attentes.

## Etes-vous fier du travail accompli ?

CM : Nous avons relevé les défis que nous nous étions fixés collectivement,

à savoir réaliser en un temps record un projet exceptionnel à la fois par la qualité des aménagements, la beauté du matériel roulant et l'organisation public-privé totalement nouvelle dans ce domaine. Le tramway de Reims fera date dans l'histoire des transports urbains. Alors, oui, nous pouvons en être fiers.

## Comment le tramway s'inscrit-il dans vos projets ?

AH : La réalisation du tramway a permis de rénover, d'embellir et de valoriser notre agglomération. Ce travail de requalification et de reconquête des espaces publics sera poursuivi dans le cadre de Reims 2020 avec l'aménagement d'une dizaine de places en lieu de vie et d'animation.

## Que reste-t-il à faire ?

CM : Le réseau est réorganisé, le tram fonctionne, il nous faut maintenant le faire monter en puissance pour atteindre le niveau de service et de performance optimum. Ce temps technique est l'affaire d'une petite

année. Nous avons aussi à continuer d'accompagner les clients dans leurs nouvelles habitudes, pour qu'ils s'approprient ce nouveau réseau, et à favoriser le report modal sur les transports urbains. Le défi technique est réussi, reste à gagner le défi commercial.

## Quelles sont les perspectives d'avenir ?

AH : Nous nous sommes engagés dans Reims 2020 à privilégier le développement des transports collectifs dans une perspective de développement durable, ce qui sous-entend que nous serons amenés à étudier dans l'avenir d'autres lignes de transports en sites propres.

## Que reprenez-vous de cette expérience ?

CM : Pour réussir un projet de cette ampleur et de cette complexité, il a fallu mobiliser autour d'un objectif commun le meilleur, l'expérience, la sensibilité de tous les acteurs, qu'il soient publics ou privés. Ce fut indéniablement la clé du succès.

## carte Grand'R : VRAI OU FAUX

**La carte Grand'R est une carte d'abonnement.**

**FAUX**

Elle est plus que cela. C'est une carte de transport valable sur tout le réseau bus et tram. Elle sert de support à tous les titres de transport rechargeables : formules d'abonnement aussi bien que carnets de tickets.

**Il est très facile de se la procurer.**

**VRAI**

Il suffit d'en faire la demande auprès de Transdev Reims en remplissant un formulaire à la Boutique ou sur Internet [www.grandr.fr](http://www.grandr.fr). Les abonnés ont été les premiers servis en mars, puis toutes les personnes qui ont demandé à bénéficier de l'offre promotionnelle offrant la gratuité jusqu'au 31 mars.

**Elle est déjà utilisable sur le réseau.**

**VRAI**

Depuis le 1<sup>er</sup> mars 2011, les abonnés détenteurs d'une carte Grand R chargée avec un titre de transport adapté à leurs déplacements, peuvent s'en servir dans les bus équipés de valideurs.

A partir du 18 avril, elle sera utilisable dans le tramway.

**On ne peut la recharger que dans les stations de tramway.**

**FAUX**

On peut aussi recharger sa carte Grand'R à la Boutique, chez 80 commerçants revendeurs de l'agglomération et dans 12 guichets automatiques de la Caisse d'Épargne. A partir de septembre 2011, le chargement sera possible par internet sur le site [www.citura.fr](http://www.citura.fr).

**Il y a deux sortes de cartes Grand'R**

**VRAI**  
Le client demandeur a le choix entre une carte anonyme et une carte personnalisée avec photo. La première est utilisable par plusieurs personnes séparément (par exemple d'une même famille). La seconde est assortie d'une assurance gratuite : en cas de vol ou de perte, la carte disparue est bloquée et le solde ou l'abonnement en cours est reconstitué sur une nouvelle carte mise à la disposition du titulaire.

**On peut charger un ticket unité sur sa carte Grand'R.**

**VRAI**

On peut charger tous les tickets et les carnets de 10 tickets sur sa carte

Grand'R, tout comme les autres tickets occasionnels (ticket 1h, carnet de 2 tickets et ticket 24h). Ces tickets sont également vendus séparément, dans les distributeurs des stations de tramway ou à bord des bus.

**La validité des titres occasionnels a changé.**

**VRAI**

Elle est plus avantageuse aujourd'hui. Avec un ticket unité 1 voyage, on peut faire l'aller et le retour et prendre des correspondances à volonté dans la limite d'1h. Un ticket journée permet une libre circulation sur le réseau pendant 24h à compter de la 1<sup>ère</sup> validation.

**La billettique sans contact signifie qu'il n'y a plus besoin de validation.**

**FAUX**

Elle signifie que le client n'a plus à oblitérer son titre de transport mais doit systématiquement approcher de la cible du valideur sa carte Grand'R ou son ticket sans contact à chaque montée dans le bus ou le tram, y compris en correspondance. En cas de manquement, il est susceptible d'être verbalisé.





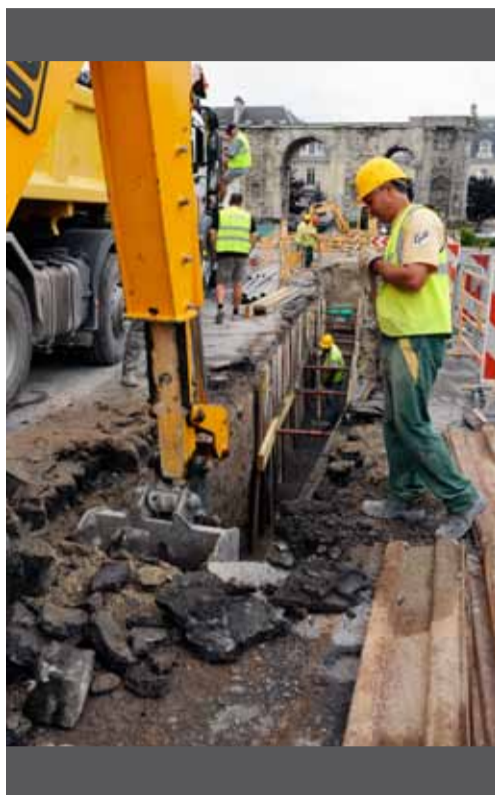
# Les grandes étapes du projet en images



Fouilles archéologiques de juillet 2007 à octobre 2008. Onze secteurs sont concernés.



Libération des emprises en mars 2008. Tout sera stocké avant la remise en place.



Déviations de réseaux sur l'ensemble du tracé de mai 2008 à mai 2009.



Construction de la trémie routière devant la gare SNCF centre de décembre 2009 à juin 2010.



Construction du Centre d'Exploitation et de Maintenance à Bezannes, de août 2009 à mai 2010.



Coulage du béton de calage de la voie ferrée sur la plate-forme.



Différents types de pose de voie ferrée ont été utilisés dont la pose de voie prémontée.



Réalisation de l'enrobé sur la plate-forme entre la voie ferrée.



Travail de grande finition avec la pose de pavés notamment sur la plate-forme.



Tirage de la Ligne Aérienne de Contact (LAC), un travail de haute précision.



Plantation des arbres, une opération qui a débuté à l'automne dernier.

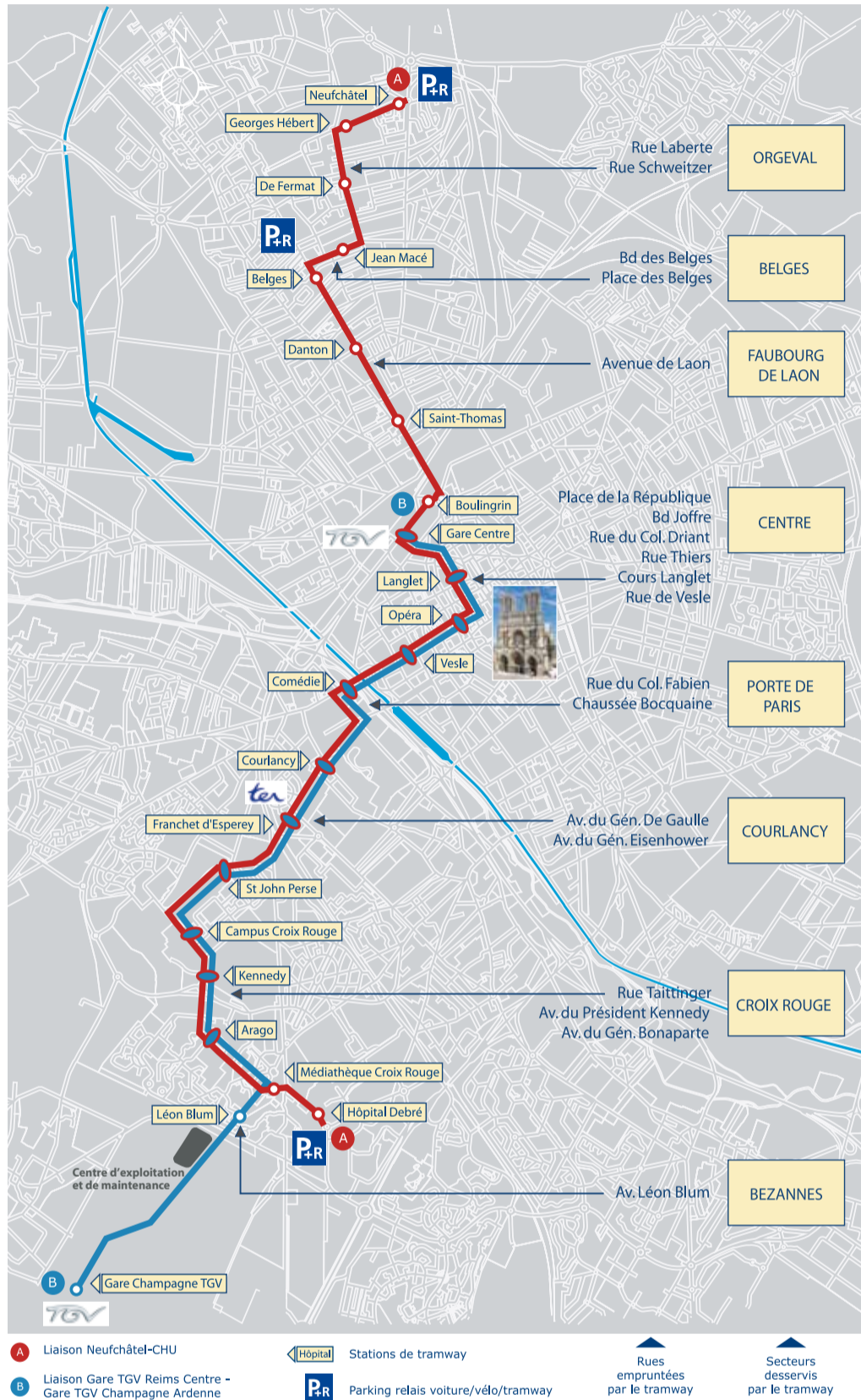


Installation du mobilier urbain et des stations de tramway.



repères

# Le tracé de la ligne



# Les chiffres clés

## LE TRAM

Ligne A de Neufchâtel à Hôpital Debré - Ligne B de Gare Centre à la gare Champagne TGV - 11,2 km - 23 stations - 18 rames - service de 5h30 à 0h30 - Fréquence : 4 à 5 min sur le tronç commun - 1,9km d'Alimentation Par le Sol situé en centre ville.

## FOUILLES ARCHEOLOGIQUES

15m<sup>3</sup> d'objets retrouvés et sauvegardés - 11 pièces d'argenteries - 11 secteurs fouillés.

## TRAVAUX DE PLATEFORME

60 000 m<sup>3</sup> de terrassement - 20 000 m<sup>3</sup> de béton - 30 000 m<sup>2</sup> d'engazonnement - 42 000 m<sup>2</sup> de dalles et pavés en pierre - 60 000 m<sup>2</sup> de trottoirs pavés.

## LIGNE AÉRIENNE DE CONTACT

20km de câbles - 400 pôtoux dont 113 seront couplés avec l'éclairage public.

## VOIE FERRÉE

2 500 tonnes de rails - 2 500 soudures - 1 500 m<sup>3</sup> de ballast - 2 500 tonnes de rails.

## PLANTATIONS

Sur l'ensemble des 11,2 km de la ligne de tramway, 1 500 m<sup>2</sup> d'espaces végétalisés ont été plantés, plus de 50 % de la plate-forme est engazonnée, 2 402 arbres jalonnent la ligne dont 1 700 nouvellement plantés, 34 800 arbustes, 47 000 plantes vivaces, 39 000 végétaux « couvre-sol ». L'ensemble représente 41 essences différentes.

## RAMES

40 tonnes chacune - 70 % de la surface du véhicules est composée de baies vitrées - 70 km/h vitesse maximale - chaque rame a effectuée au minimum 2 500 km avant la mise en service - 205 places (56 assises et 149 debouts) - 8 couleurs.

## PARKING RELAIS

438 places de parking :  
 Neufchâtel : 189  
 CHU : 152  
 Laon : 97

## LE BUS

19 lignes de bus en réseau de jour - 8 lignes de bus en réseau de soirée - 151 bus - 650 salariés Transdev Reims dont 450 conducteurs - 678 arrêts de bus.

## MERCI À TOUS

Mai 2008-avril 2011 : pendant près de trois ans, Ticket 2011 s'est efforcé d'apporter à l'ensemble de la population de l'agglomération des réponses aux questions liées au projet du tramway.

Neuf rendez-vous réguliers au cours desquels ont été détaillés les travaux sur les 11,2km de la ligne : entretiens avec les responsables des entreprises participant à ce gigantesque chantier, points précis apportant un éclairage sur des opérations spécifiques, informations pratiques pour mieux circuler pendant les travaux...

En parallèle, Ticket 2011 a cherché à préparer les futurs clients du tramway et plus généralement du nouveau réseau CITURA aux évolutions liées à la mise en service du tramway...

Sans la participation active de tous ceux qui ont pris de leur temps pour nous permettre d'informer les habitants de l'agglomération, rien n'aurait été possible. Qu'ils soient remerciés de leur disponibilité et des informations mises à notre disposition tout au long de ces trois années pour faciliter notre indispensable travail de communication.

Merci aussi à tous ceux qui ont pris le temps de nous lire tout au long des neuf numéros de Ticket 2011. C'est pour eux qu'il a été réalisé et c'est grâce à eux que notre journal a rempli sa mission.

**Christian MESSELYN**, Président de MARS

### Point info quartier orgeval

3, place de Fermat  
du lundi au vendredi de 14h à 16h

### Espace tram info centre

Place M. T. Herrick  
du lundi au samedi de 12h à 19h

### Espace tram info Laon

65, avenue de Laon  
Les lundis, mardis, jeudis de 11h à 16h - Les mercredis, vendredis de 14h à 19h

### Point info quartier croix rouge

65, esplanade Eisenhower  
du lundi au vendredi de 14h à 16h

### Point info quartier epinettes

Rue sidi bel Abbès  
mercredi de 14h à 16h

### Point info quartier wilson

1 place Lili et Nadia Boulanger  
mercredi de 14h à 16h

## TICKET 2011

### Directeur de la publication

Christian Messelyn  
Président de MARS  
8 rue Hincmar  
51056 REIMS cedex

### conception

Integral Ruedi Baur

### crédits photos

Rêve-ville  
Atelier du paysage

### Mise en page

Fanny Chrapkiewicz

Impression  
groupe Morault

### rédacteur en chef

Florence Pinto d'Oliveira  
directeur de la communication  
de MARS

### ont collaboré à ce numéro

Agence « 1500 signes »  
Florence Pinto d'Oliveira  
Jean Manca

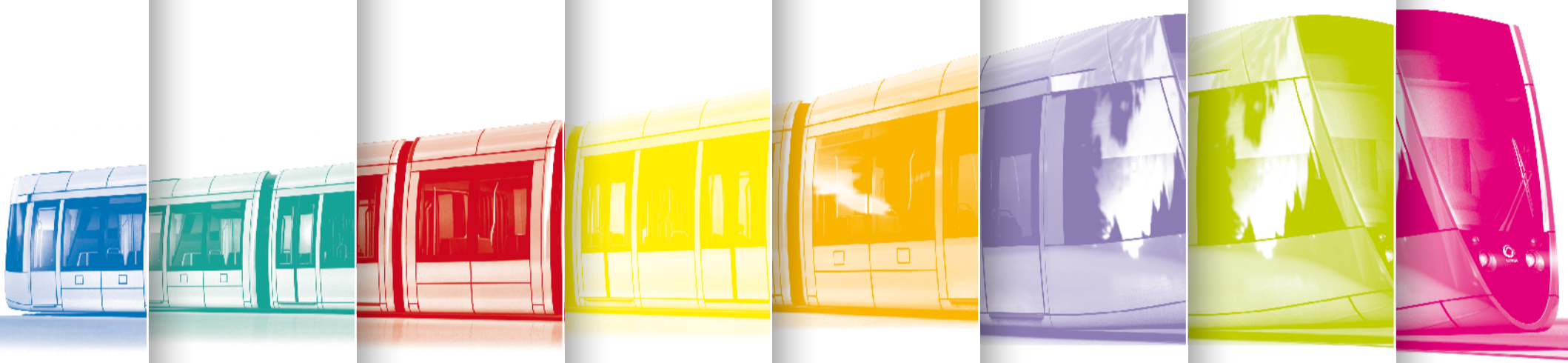
dépôt légal  
avril 2011

REIMS  
METROPOLE



S'AFFICHE  
EN COULEURS

samedi 16 avril 2011 à Reims  
On fête le Tram!



[WWW.INAUGURATIONTRAMREIMS.FR](http://WWW.INAUGURATIONTRAMREIMS.FR)

## PROGRAMME

**10h00**

Voyage inaugural du Tramway  
de Reims Métropole

**11h00**

Inauguration officielle du Tramway  
Place Myron Herrick



Espace PMR

**12h00**

Mise en service gratuite du Tramway

Festivités en stations  
et en centre-ville de Reims

**16h00**

Rencontre surprenante du Tramway  
Place Myron Herrick

**17h30**

Arts de rue  
Hautes Promenades

**21h30**

Spectacle son et lumière  
"Plus de couleurs"  
Hautes Promenades



Espace PMR